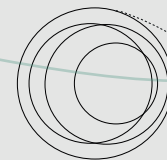


# Nybo Workwear A/S FIRMA PRÆSENTATION



[www.nybo.com](http://www.nybo.com)

  
KONGELIG HOFLEVERANDØR  
**NYBO**  
WORKWEAR SINCE 1962

# OM OS



Familievirksomhed med klar vision for fremtiden:

**Grundet år:** 1962

**Produktion i lande:** 5

**Aktiv i europæiske lande:** 19

**Leverandør til:** Industrivaskerier, Sundheds- og Service-sektoren, Let industri, Hoteller og restauranter.

**Ansatte i Danmark:** 27

**Ansatte i Letland:** 153

# HVORFOR OS

## Nybo Workwear tilbyder:

- 1 Hurtig levering direkte fra vores europæiske produktioner** – både prøver og ordrer sendes med kort leveringstid.
- 2 Fleksibelt produktionssetup** – vi tilpasser os jeres behov med produktion i både Europa og Asien.
- 3 Hurtige leverancer fra vores lager i Viborg** – vi sender hurtigt fra vores lager med aftalte leveringstider.
- 4 Stort lagerprogram** – med nem bestilling via vores brugervenlige B2B-webshop.
- 5 Langtidssikrede projekter** – vi kan håndtere flerårige leverancer med ensartet kvalitet, materiale og model.
- 6 Dokumenteret ansvarlighed** – både Nybo Workwear, vores produkter og produktionssteder er certificeret efter branchens højeste standarder.
- 7 Lang holdbarhed med lav miljøpåvirkning** – vores produkter er udviklet med fokus på lang levetid, genanvendelighed og lav miljøpåvirkning.
- 8 Løbende produktudvikling** – vi udvikler løbende nye kollektioner med fokus på brugernes behov og høje standarder.
- 9 Skræddersyede løsninger** – vi udvikler specialdesignede kollektioner i tæt samarbejde med kunden.
- 10 Vores fem kerneværdier** – kvalitet, funktion, design, ansvarlighed og tilgængelighed – præger alt, hvad vi gør



# Nybo Workwear A/S VÆRDIGRUNDLAG

## PASSION

Vi vil med lige dele innovation, dynamik og handlekraftighed, sikre vores kunder optimale løsninger og dermed skabe merværdi for kunderne. Dette vil vi opnå ved

- at være 100 procent dedikerede
- at være idérige, opfindsomme og kreative
- være tro mod "Nybo-åndens" positive traditioner
- at løfte i flok, tage ansvar og arbejde sammen til gavn for vores kunder
- at være stolte af vores arbejdsplads og optræde som dens ambassadører.

## TROVÆRDIGHED

Ærlighed og ordentlighed skal være en ledetråd i alt, hvad vi gør. Dette vil vi opnå ved

- at gøre, som vi siger, og holde, hvad vi lover
- at møde vores kunder, leverandører og samarbejdspartnere med loyalitet, respekt og åbenhed
- at efterleve de beslutninger, vi træffer
- at handle etisk korrekt og leve op til god og sund forretningsmoral
- at behandle andre, som vi gerne selv vil behandles.

## KVALITET

Vi vil levere kvalitet i alt, hvad vi foretager os. Dette vil vi opnå ved

- at sætte kunden i centrum med det mål at leve op til eller overgå vores kunders forventninger
- at levere optimal kvalitet inden for aftalt pris – og til aftalt tid
- løbende at udvikle vores faglige og menneskelige kompetencer
- altid at stræbe efter at undgå fejl. Hvis fejl opstår, retter vi dem straks – og lærer af dem
- at håndtere eventuelle reklamationer og andre henvendelser hurtigt, korrekt og fyldestgørende.
- langtidsholdbare produkter.

## ANSVARLIGHED

Vi vil inspirere og sætte standarden for bæredygtig tekstilproduktion. Dette ved at kommunikere og indføre branchens strengeste miljø- og sociale krav, samt at forpligte både kunder, leverandører og os selv. Dette vil vi opnå ved at

- vi forpligter os til at reducere vores miljøpåvirkning ved at indføre og leve op til branchens strengeste bæredygtighedskrav
- bygge stærke kunde- og leverandørforhold og samarbejder aktivt mod at innovere arbejdstøj med lavere miljøpåvirkning, spild og længere holdbarhed
- samarbejde med kunder og leverandører, der deler vores værdier, og sikrer sociale og arbejdsmæssige forhold, som beskytter og forbedrer tekstilarbejderes levevilkår.

# VISION & MISSION

---

## VISION

Nybo Workwear A/S vil være den foretrukne leverandør af let og funktionel arbejdsbeklædning af høj kvalitet inden for vores produktsegmenter på nøglemarkeder i Nordeuropa. Vi vil realisere vores vision ved

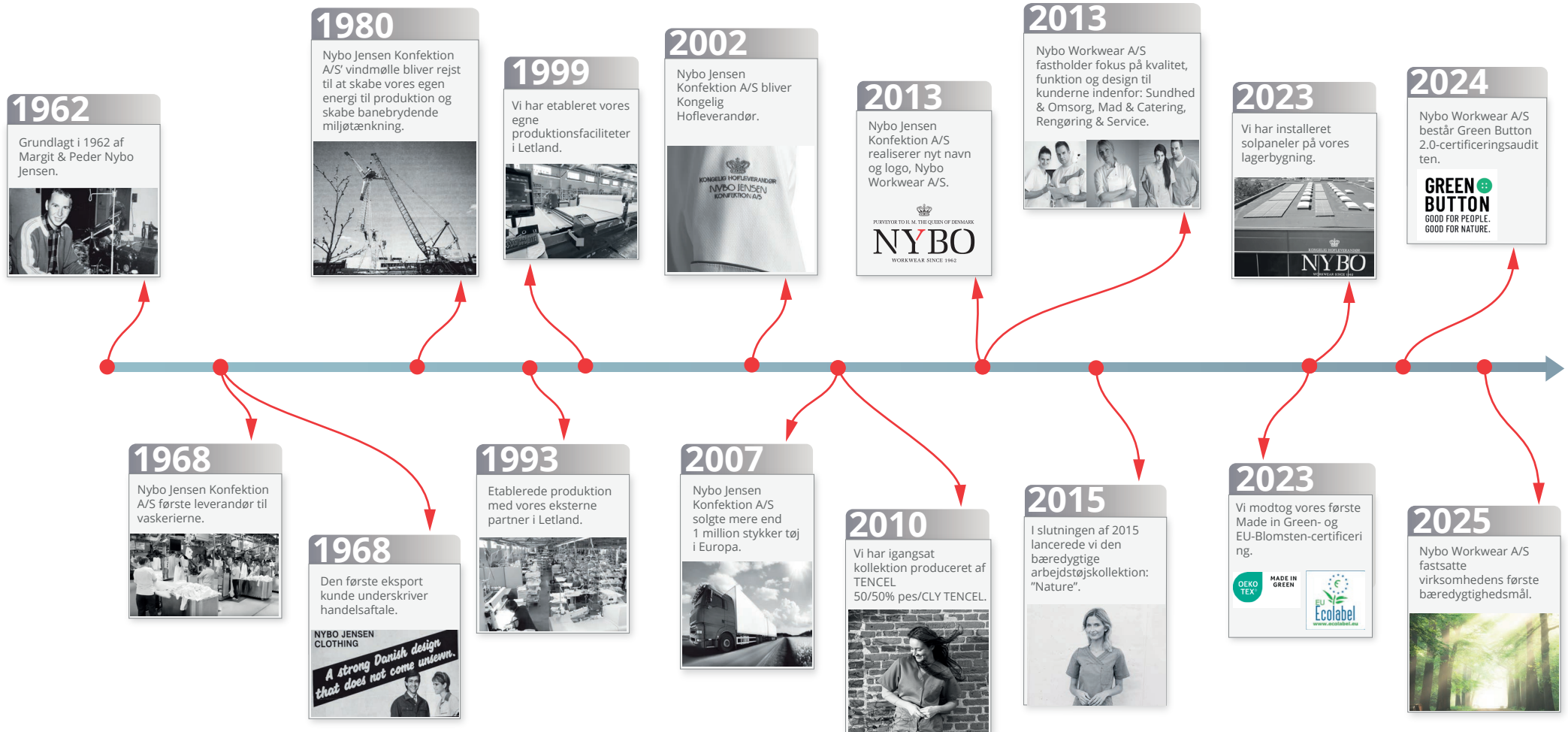
- at fastholde og videreudvikle et tæt partnerskab med vores samarbejdspartnere.
- at udvikle innovative og miljøvenlige produkter til alle segmenter med mindst muligt klimaaftryk.
- at fokusere på høj kvalitet og høj leveringssikkerhed
- at være en attraktiv, udviklende og udfordrende arbejdsplads, som kan fastholde og tiltrække kvalitetsbevidste, kvalificerede og passionerede medarbejdere.

## MISSION

- Nybo Workwear A/S leverer let og funktionel arbejdsbeklædning af høj kvalitet og med mindst muligt klimaaftryk til industrielle vaskerier, hoteller, restauranter, detailhandel, servicefag, forhandlere på mange europæiske markeder.
- Vores produkter udvikles i tæt samarbejde med kunder, leverandører og fagfolk med det mål at give arbejdsglæde og velvære hos brugerne.
- Gennem et opdateret og effektivt kvalitetsstyringssystem sikrer vi, at vores produkter til stadighed lever op til kundernes krav til holdbarhed og lønsomhed.
- Nybo Workwear A/S er en dynamisk virksomhed med en passioneret medarbejderstab. Vi har et højt serviceniveau og tilbyder vores kunder kompetent rådgivning i alle faser af samarbejdet.



# Nybo Workwear A/S - timeline



Lande, hvor Nybo Workwear A/S er repræsenteret

# — Oversigt



# VI TILBYDER **PRODUKTER TIL** ET BREDT SPEKTRUM AF KUNDER I FORSKELLIGE BRANCHER

## HEALTH - CARE - SERVICE

I denne sektion finder du løsninger, til en bred vifte af personale inden for sundhed, pleje og service. Her finder du tøj til:

- Sygeplejersker
- Plejepersonale & hjemmepleje
- Læger
- Tandlæger
- Klinikpersonale
- Rengøring og service
- Lager og logistik



## GASTRONOMY

I tæt samarbejde med brugerne, har vi udviklet et sortiment, der matcher kravene til funktion og til præsentabel beklædning – fra chefkok til tjener. Her er både det klassiske og moderne til alle, der arbejder med tilberedning og servering:

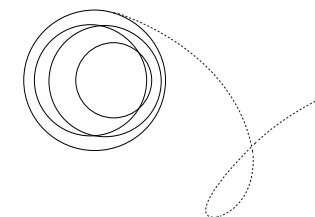
- Kokke
- Køkkenassistenter
- Tjenere



## LIGHT INDUSTRY/HACCP

Beklædning, der bruges i produktionen, er ofte underlagt meget høje krav til funktion og holdbarhed. Vi leverer løsninger til nogle af de mest krævende kunder indenfor HACCP. Her finder du tøj til:

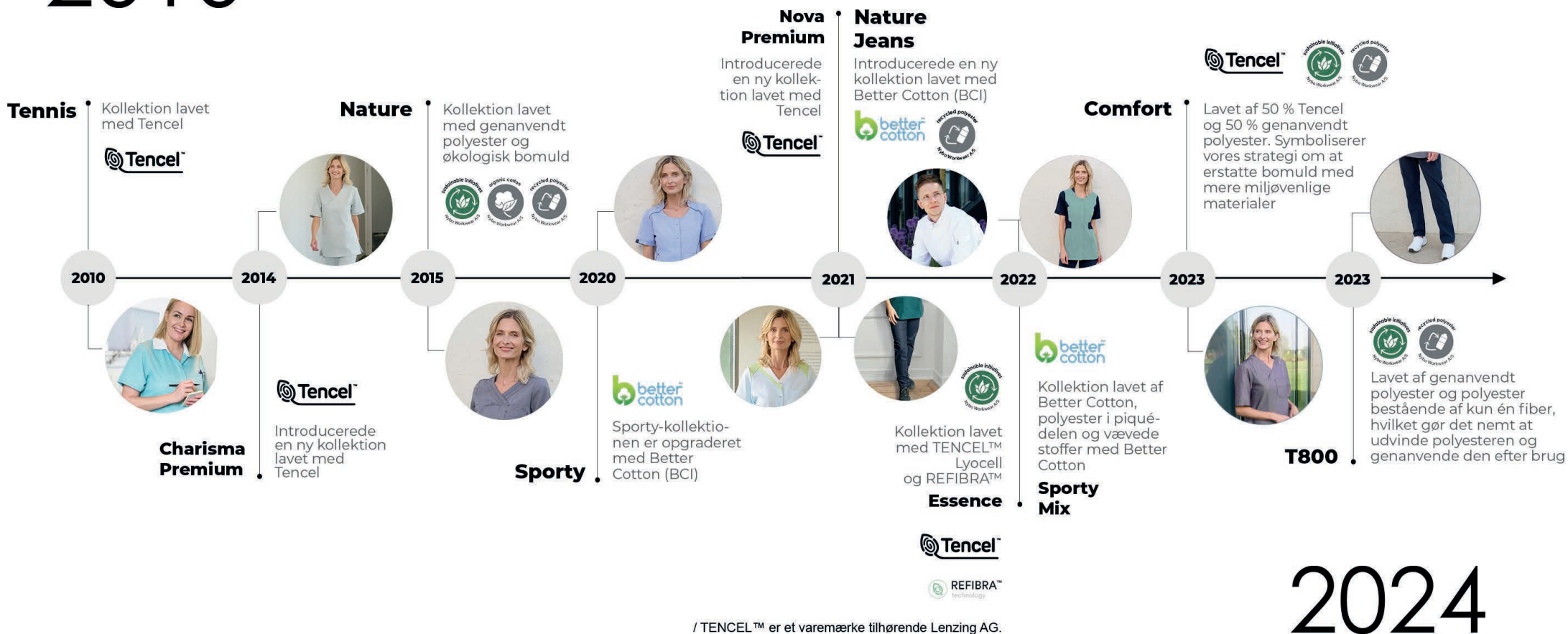
- Produktionsmedarbejder



Frontløbere

# INDEN FOR BÆREDYGTIG ARBEJDSØJSPRODUKTION

## 2010



# DE 10 MULIGHEDER FOR AT VÆLGE MERE MILJØVENLIGT ARBEJDS TØJ

## 1. VÆLG TØJ SOM KAN BRUGES MANGE GANGE – OG BRUG DEM LÆNGE

Den enkelte måde at mindske miljøpåvirkningen fra tekstiler på er at vælge holdbare produkter, som kan repareres og anvendes i lang tid. Samtidig er det et ansvarligt valg at hæve kravene til, hvornår et stykke tøj kasseres. Stil krav til levetiden, og bed vaskerileverandøren dokumentere, hvor mange gange tøjet kan bruges. Jo længere levetid, desto lavere miljøpåvirkning.

## 2. STIL KRAV OM, AT TØJET REPARERES FREM FOR AT BLIVE ERSTATTET

Reparation af syninger, knapper eller indsættelse af lapper har et markant lavere miljøaftryk end at erstatte tøjet med nyt.

## 3. KØB KUN NØDVENDIGE TEKSTILER

Overvej, om det er muligt at anvende det samme arbejdstøj året rundt i stedet for sæsonspecifikke varianter. Det reducerer både mængden af tøj og de samlede miljøpåvirkninger.

## 4. VÆLG TEKSTILER MED MILJØVENLIGE FIBRE

Mere miljøvenlige fibre, som eks. genanvendt polyester og Tencel kan reducere miljøpåvirkningen fra produktionen med op til 50 %. Vælg derfor tekstiler, hvor fiberindholdet aktivt bidrager til en grønnere profil.

## 5. VÆLG TEKSTILER I LYSE FARVER

Produktionen af mørke tekstiler kræver væsentligt flere kemikalier end lyse. For eksempel kræver mørkerød eller bordeaux mere end tre gange mere farvestof end lyseblå.



## 6. KØB TEKSTILER MED DET RETTE MIKS AF CERTIFICERINGER

Tekstilcertificeringer kan være vanskelige at navigere i. Gå efter tekstiler, der er certificeret på både produkt-, produktions- og brandniveau. Dette sikrer fravær af sundheds-skadelige kemikalier og viser, at der arbejdes aktivt med reduktion af miljøpåvirkningen i hele værdikæden.

## 7. UNDGÅ LOGOER PÅ TØJET

Broderede eller påtrykte logoer forhindrer, at tøjet kan genanvendes – og det ender derfor ofte som affald. Ved at undgå logoer forlænges tekstilets levetid og mængden af tekstilaffald mindskes.

## 8. OVERVEJ UNISEX-MODELLER, HVOR DET GIVER MENING

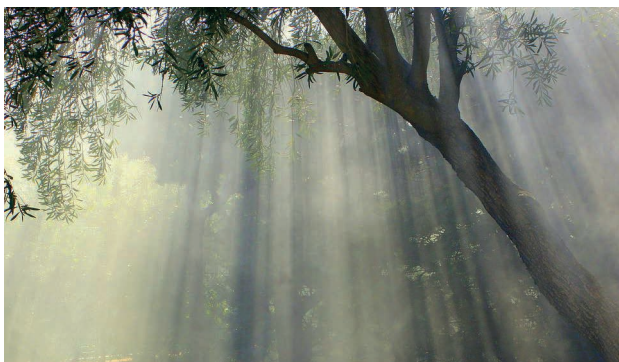
Med unisex-tøj produceres færre varianter. Det giver lavere lagerbeholdning og færre producerede stykker tøj samlet set. Prioritering af unisex-modeller må dog ikke gå ud over brugernes arbejdsglæde.

## 9. VÆLG TØJ MED MINDST MULIGT TILBEHØR

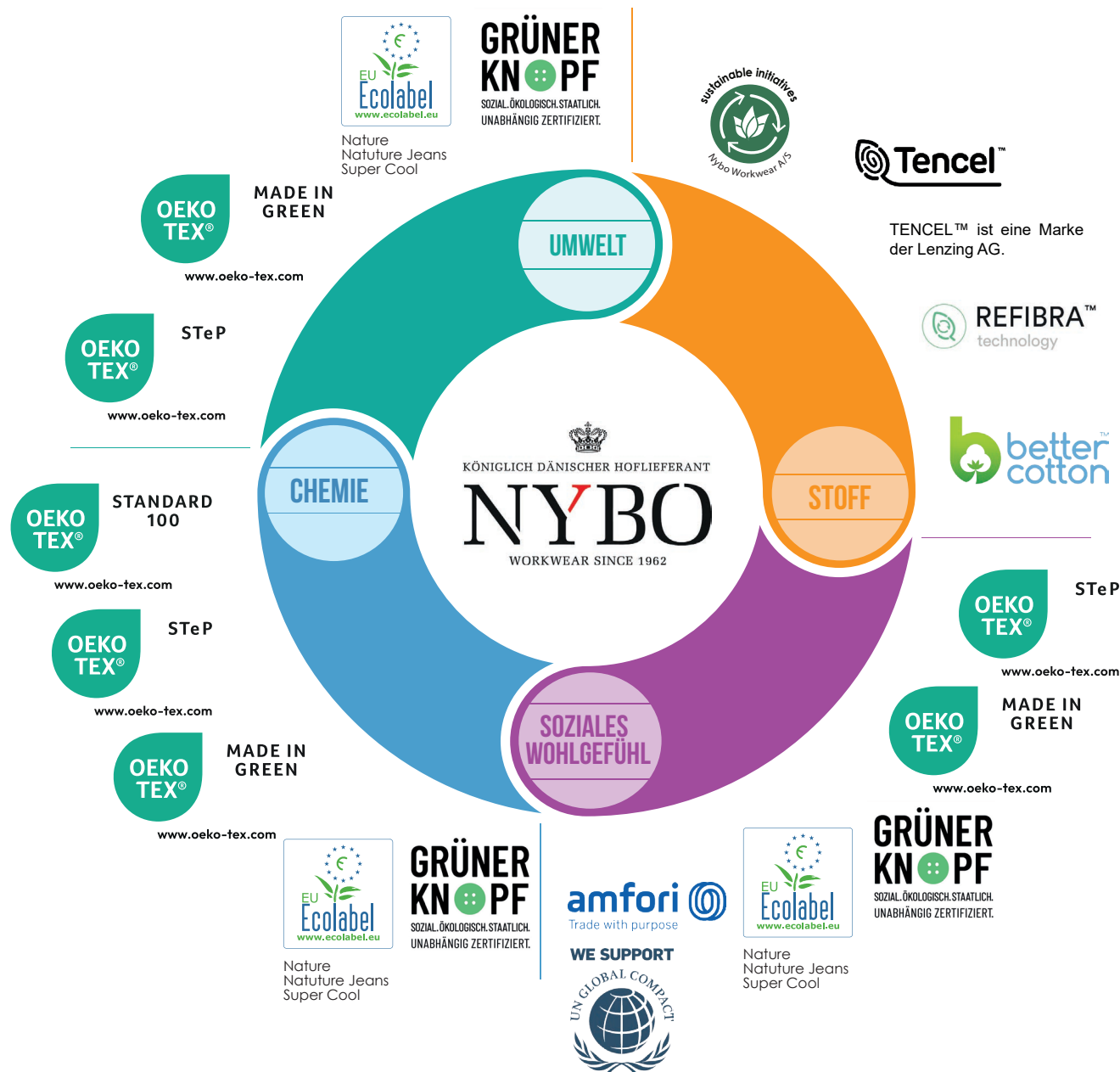
Hver lomme, knap eller lynlås kræver ressourcer – såsom plast, olie og energi. Tilbehør kan udgøre op mod 5 % af tekstilets samlede miljøpåvirkning. At vælge tøj med mindre tilbehør er derfor et ansvarligt valg.

## 10. STIL KRAV TIL LEVERANDØRENS MILJØINDSATS

Når vaskeriet og producenten reducerer deres samlede miljøpåvirkning, sænkes miljøpåvirkningen for brugsfasen og produkter, der leveres som suppleringsordrer. Bed derfor leverandørerne om at fremlægge deres CO2 regnskaber.



NYBO  
 WORKWEAR A/S  
 FOKUSERER PÅ  
 BÆREDYGTIGHED  
 OG SOCIALE  
 STANDARDER





# SALGS - OG LEVERINGSBETINGELSER



Nybo Workwear A/S' salgs- og leveringsbetingelser er gældende for alle ordrer, medmindre andet er aftalt skriftligt.

## **Ordremodtagelse**

Enhver ordre modtages med forbehold for force majeure, for lavt indsalg af det pågældende dessin og svigt fra råvareleverandører. For specialartikler gælder det, at endelig aftale om levering først er indgået, når Nybo Workwear A/S har modtaget kopi af ordrebekræftelse med forpligtende underskrift retur fra kunden.

Kunden er berettiget til at annullere en ordre i op til 8 dage efter afgivelsen af ordren. Herfra er undtaget ordrer på specialartikler, hvor produktion er påbegyndt. Nybo Workwear A/S er berettiget til at afvise en ordre, når der ikke kan opnås en tilfredsstillende kreditoplysning på kunden.

## **Leveringsbetingelse**

Alle varer leveres i overensstemmelse med Incoterm's 2010 Ex Works-klausul, medmindre anden konkret aftale fremgår af ordrebekræftelsen. Nybo Workwear A/S er berettiget til efter eget valg at udskyde levering af en ordre eller at annullere ordren, såfremt kunden er i restance med betaling for tidligere leverancer.

## **Leveringstid, forsinkelse**

Nybo Workwear A/S skal indenfor rimelig tid informere kunden skriftligt om forsinkelser.

## **Priser**

I de anførte priser tages der forbehold for ændringer i toldafgifter og forbrugsskatter af enhver art samt pludselige valutaudsving og råvareprisstigninger. Såfremt Nybo Workwear A/S ønsker at påberåbe sig sådanne ændringer, skal der straks gives meddelelse herom til kunden.

## **Betaling, renteberegning**

Købesummen forfalder til betaling, medmindre andet er aftalt skriftligt, 14 dage fra fakturadato at regne. Ved for sen betaling beregnes automatisk renter 1,5 % pr. påbegyndt måned fra forfalds-dato. Når købesummen betales efter, at kravet har været ved retslig inkasso, skal kunden afholde alle inkassoomkostninger.

## **Ejendomsforbehold**

De leverede varer forbliver Nybo Workwear A/S' ejendom, indtil betaling er erlagt fuldt ud. Enhver omkostning til håndhævelse af ejendomsforbeholdet afholdes af kunden.

## **Produktansvar**

Forvolder en vare skade på kundens eller tredjemands person eller ejendom og løssøre, er Nybo Workwear A/S ansvarlig i det omfang, det bevises, at varen er defekt, at skaden skyldes denne defekt, og at der er årsagssammenhæng, herunder påregnelighed, mellem skaden og defekten. Nybo Workwear A/S er dog ikke ansvarlig for tingskade på kundens eller tredjemands ejendom og løssøre, der anvendes til erhvervmæssigt brug.

Nybo Workwear A/S' erstatningsansvar omfatter aldrig tab som følge af avancetab, driftstab, tabt arbejdsfortjeneste eller øvrige indirekte tab, og et eventuelt købe- eller immaterialretligt erstatningsbeløb vil ikke kunne overstige den fakturerede værdi af den leverede, reklamerede vare.

I det omfang Nybo Workwear A/S måtte blive pålagt ansvar over for tredjemand, er kunden forpligtet til at holde Nybo Workwear A/S skadesløs i det omfang, et sådant ansvar rækker ud over de ovenfor fastsatte grænser.

Kunden er til enhver tid forpligtet til at søge at begrænse sit eventuelle tab.

Der tages forbehold for angivne krymp- og måltolerancer som følge af bl.a. ændringer i normer for industriel vask og for forhold (forskelligheder/udsving) i praksis hos industrielle vaskerier (herunder bl.a. kemityper/-mængder, anvendte vaske- og tørremetoder og opmåling/-størrelsesforhold) i relation til ISO 15797.



### **Reklamation**

Reklamation skal ske skriftlig senest 8 dage efter varens modtagelse. Det er et krav i reklamationshåndteringen, at kunden samarbejder og leverer alle informationer om varens håndtering i den relevante sag, inkl. specifik information om vaske- og tørreforhold (hvor nødvendig) . Sådanne informationer behandles naturligvis som fortrolig information. Reklamation for dellevering berettiger ikke til annullering af restordren. Reklamationer efter ibrugtagning og vask accepteres kun såfremt den reklamerede fejl var skjult og umulig at opdage ved modtagelsen og sådanne reklamationer følger i øvrigt de internationale reklamationsregler på 24 måneder fra dato for varemodtagelse.

Ved en returnering og/eller en reklamation henvises til vores returneringsregler som er at finde på [www.nybo.com](http://www.nybo.com), hvor der skal udfyldes en returseddelse med alle de ønskede informationer på, som derefter indsendes til [info@nybo.com](mailto:info@nybo.com), hvorefter returneringen vurderes og efterfølgende returneres returseddelen med de godkendte returneringer. En reklamation er dog først godkendt efter den er modtaget og blevet behandlet. Nybo Workwear A/S skal ved en reklamation have tilsendt prøver til vurdering af reklamationen. Uhensigtsmæssig eller forkert brug eller håndtering jvf. vaskeanvisning på [www.nybo.com](http://www.nybo.com) berettiger ikke til reklamation.

På vores hjemmeside findes gældende forskrifter (tryk på link) for returvarer, anvisninger for industriel vask samt salgs- og leveringsbetingelser, som er vigtige og integrerede i alle ordrer. Her opdateres løbende, hvorfor vore kunder anbefales at ajourføre sig der.

### **Returnering og ombytning af varer**

Hvis varen er falmet, brugt, vasket eller returneret for sent, kan denne ikke ombyttes/krediteres. Det samme gælder for specialvarer samt varer med tryk og broderi. Returvarer modtages kun i samme stand som ved forsendelse, og fakturakopi/følgeseddelse skal vedlægges. Er varen specielt indpakket i pose, skal denne returneres i samme emballage. Ellers sker der ingen kreditering. Såfremt varerne returneres senere end 3 måneder efter modtagelse, vil der blive reduceret i varens pris efter gældende satser, se i øvrigt regler for returvarer på [www.nybo.com](http://www.nybo.com).

### **Ansvarsfrihed (herunder force majeure)**

Nybo Workwear A/S forbeholder sig ret til at udskyde leveringsfristen. Hvis forsinkelsen skyldes omstændigheder, der kan betegnes som force majeure eller skyldes udeblevne eller forsinkede leverancer fra underleverandører, forlænges leveringstiden lige så længe, som hindringen har bestået.

Følgende omstændigheder medfører ansvarsfrihed, såfremt de forhindrer aftalens opfyldelse eller gør opfyldelsen urimeligt byrdefuld: Arbejdskonflikt og enhver anden omstændighed, som parterne ikke er herre over, såsom brand, krig, mobilisering eller militærindkaldelse af tilsvarende omfang, rekvirering, beslaglæggelse, valutarestriktioner, oprør og uroligheder, mangel på transportmidler, almindelig vareknaphed, restriktioner af drivkraft, naturkatastrofer, COVID-19 og andre lignende pandemier, samt mangler ved eller forsinkelse af leverancer fra underleverandører uanset årsag hertil. Det påhviler den part, der ønsker at påberåbe sig nogen ansvarsfrihedsgrund, ufortøvet skriftligt at underrette den anden part om dens opståen og ophør. Hvis nogle af ovennævnte omstændigheder, som hindrer aftalens opfyldelse, vedvarer i 6 måneder fra oprindelig leveringsdato, har begge parter ret til at hæve aftalen. Nybo Workwear A/S er dog berettiget til - ved manglende leverancer fra underleverandør - at opfylde aftale ved at finde erstatning (stof, tilbehør) til tilsvarende pris, kvalitet og egenskaber, hurtigst muligt og senest indenfor 3 måneder fra oprindelig aftalt leveringsdato.

### **Værneting og lovvalg**

Enhver tvist skal afgøres ved Retten i Viborg efter danske regler undtaget de til enhver tid gældende regler om international privatret.

Nybo Workwear A/S, Marts 2021

# ANBEFALINGER VEDR. INDUSTRIEL VASK/TØRRING AF BEKLÆDNING

**Følg anvisninger på vaskeanvisning i beklædning – vask altid mindst 1 gang før brug på grund af krymp, overskudsfarve og restkemikalier.**

Vask størrelsesprøver/-kollektion før opmåling og altid samme antal vask (f.eks. min. 2).

1. En vis "blødning" kan forekomme i første vask, specielt ved mørke farver. Kontakt kemileverandør for evt. anvendelse af "farvebinder" ved udvask.
2. Specielt bør der tages hensyn til antal vask af mørkt farvet beklædning (herunder bl.a. også rød- og bordeauxfarvet), hvis sådan skal anvendes sammen med hvid beklædning (f.eks. overdel/buks) for at undgå farveafsmitning (min. 3 gange forvask før brug).
3. Sortér og vask/tør altid efter farve og tekstiltype og efter type/omfang af besmudsning.
4. Reducer krøl ved at sænke fyldningsgrad i vask og tørring til max. 70%. Restfugtprocent før tørring bør ligge på ca. 35%. Lav vandstand kan øge risiko for krøl/pilling.
5. Mindst mulig "ventetid" mellem vask og tørring og i tumbler (efter tørring) for at minimere krøl, f.eks. ½ time.
6. \*Vælg tørreprogram (tidslængde og temperatur) efter tekstiltype. Undgå overtørring. Tilsæt damp ved steamertørring. Tencel-/polyesterholdige varer tørrer markant hurtigere end bomuldsholdige kombinationer og bør derfor tørres separat (kortere tid/lavere temperatur). Brug "Cool-down" funktion samt restfugtighedsmåling ved tumbler-tørring.
7. \*Meget høje tørretemperaturer kan medføre krymp på ca. 5% (bl.a. varer med høj bomuld- og/eller med Tencel-andel og strikvarer).
8. Tag højde for forskelle i krymp samt for konfektioneringstolerancer (jfr. branchekutyme op til +/- 2 cm), især ved størrelseskollektioner og specielt ved valg af beklædning som puljetøj (f.eks. ved reduktion i størrelsesvarianter).

Beklædning fra Nybo Workwear A/S (inkl. tilbehør som f.eks. knapper og lynlåse) testes jfr. ISO 15797 (se beskrivelse på vor hjemmeside ([www.nybo.com](http://www.nybo.com)), og evalueres efter 5 testrunder, som anbefalet af ETSA (European Textile Service Association), men det anbefales altid at udføre egne vasketests på helt nye varettyper og i tvivlstilfælde på eksisterende - før brug for at vurdere evt. virkning af variationer i vaske- og tørremetoder, kemityper, -sammensætninger og -mængder.

**Der tages forbehold for virkning af sådanne variationer i forhold til ISO 15797 testresultater.**

## Optimering af levetid og funktionalitet af beklædningen:

Visse kemikalier (f.eks. med indhold af klor, lud, blegemidler og optisk hvidt), desinficeringsmidler samt skyllemidler/blødgørere, kan reducere/ påvirke beklædning levetid og -udseende (f.eks. farve og pilling), knapper, lynlåse og andet tilbehør. Det er vigtigt at sikre tilstrækkeligt antal skyl samt korrekt neutralisering i sidste skyl. Ikke udvaskede/ikke neutraliserede kemirester kan påvirke farven og i visse tilfælde forårsage hudreaktioner ved brug af beklædning.

Derfor - check altid kemityper og anvendelse (herunder doseringer) med kemileverandør.

**Vejledende temperaturer, industriel vask/tørring - medmindre andet fremgår af vaskemærke i beklædning:**

	Hvid	Farvet + Hvid/farvet	Tumbler tørring	Steamer * tørring
Polyester/bomuld, f.eks. 65/35%, 50/50%, 60/40% med/uden stræk (EOL) samt termotøj (quilt)	85°C	75°C	Høj	150°C
Polyester/Lyocell TENCEL™, f.eks. 50/50%, 35/65%, 30/70%	75°C	75°C	Høj	150°C
Bomuld 100%	85°C	60°C	Høj	150°C
Polyester/carbon 99/1%, antistatisk, samt microfiber (100% polyester)	85°C	75°C	Høj	125°C *
Polyester 100% (bukser/overdele med/uden fleecede inderside, tæpper)	75°C	60°C	Høj	125°C *
T-shirts, polos, skjorter (herunder ProWear og polyamid/elastan 88/12% produkter)	Følg instrukser på indsyet anvisning			
Fleece jakker og overtøj (f.eks. softshell)	Følg instrukser på indsyet anvisning			

**Alle angivne informationer er vejledende.** Praksis kan give variationer - afhængig af udstyr, rutiner, metoder m.m. i vaskerierne. Ovenstående vasketemperaturer er max. temperaturer i hovedvask.

**Tumblertørring:** ovenstående data angiver udgangstemperatur:  
Høj=80°C, Medium=60-70°C, Lav=50°C.

**\*Steamertørring** (tunneltørrer): ovenstående data angiver indgangstemperatur og forudsætter altid tilsætning af damp og en max. tørretid på ca. 5 minutter (ISO 15797). \*Se punkt 6. og 7. ovenfor: Det anbefales at kontrollere faktiske temperaturpåvirkninger på selve tekstilerne i tunneltørreprocessen, f.eks. ved brug af datalogger eller infrarød temperaturmåling.

#### Optimal levetid for logo:


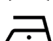
- Der ydes ingen garanti for påsatte logoer: transfer, print, broderi eller vævet logo, og derfor er det kundens ansvar at vaske teste logoer for at sikre kvaliteten.
- Vælg logotype efter kundens behov - og industriel vaske-/tørremetode.
- Broderi kan være et mere holdbart alternativ til print/transferlogo.
- Logoer bør kun stryges på vrangside.

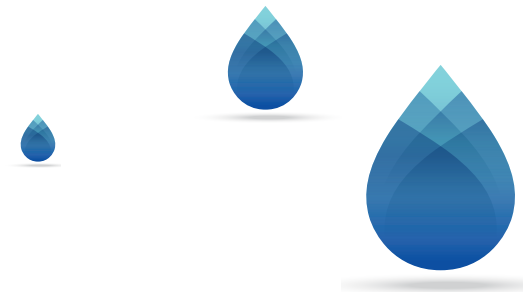
#### Hjemmevask: se anvisninger i vaskemærke i beklædningen.

Nybo Workwear AS kvalitetsmanual, afsnit 5.10.DK – rev. 13.04.2023,  
optimal levetid for logo – rev. 12.08.2025

## HJEMMEVASK

### Vaskesymboler:

-  Alm. vask. 40, 60, 75 eller 85 °C
-  Tåler ikke blegning. Gælder for alle kulørte varer
-  Tørretumbles ved lav varme - max. 50°
-  Tørretumbles ved høj varme - max. 70°
-  Tørretumbles ved høj varme - max. 95°
-  Må ikke stryges.
-  Strygning ved lav varme - max. 110°
-  Strygning ved middel varme - max. 150°
-  Rens i perchlor, mineralsk terpentin eller lignende





KONGELIG HOFLEVERANDØR

**NYBO**

WORKWEAR SINCE 1962